



**Государственное бюджетное учреждение  
культуры Ленинградской области  
«Выборгский объединённый  
музей-заповедник»**

188800, Ленинградская область,  
город Выборг, Замковый остров, дом 1.  
Телефон/телефакс 8 (81378) 2-15-15.  
E-mail: [vyborgcastle@yandex.ru](mailto:vyborgcastle@yandex.ru)

29.07.2020 № 294

Руководителям  
обществ, предприятий и учреждений,  
индивидуальным предпринимателям.

Запрос предоставления  
ценовой информации.

Государственное бюджетное учреждение культуры Ленинградской области «Выборгский объединённый музей-заповедник» (далее – Учреждение) в связи с подготовкой документации для проведения конкурсных процедур для определения подрядчика на проведение научно-исследовательских работ «Проведение охранно-спасательных археологических работ – обследование территории с целью выявления археологических объектов культурного наследия, проведения охранно-спасательных археологических работ в виде археологических раскопок с целью подготовки к созданию экспозиции «Древняя история северо-востока Финского залива» просит представить ценовые предложения для заключения договора на проектирование и выполнение указанных работ в соответствии с прилагаемым техническим заданием.

В целях исполнения требований Федерального закона от 5 апреля 2013 года №44-ФЗ «О контрактной системе в сфере закупок товаров, работ, услуг для обеспечения государственных и муниципальных нужд» прошу в срок до 10 августа 2020 года направить на адрес электронной почты [zakupki.ilina@yandex.ru](mailto:zakupki.ilina@yandex.ru) предложения условий и цены оказания услуг в соответствии с прилагаемым техническим заданием.

Ответ на настоящий запрос должен однозначно определять цену работ, услуг и общую цену на условиях, указанных в настоящем запросе, срок действия предлагаемой цены с целью предупреждения намеренного завышения или занижения цен товаров, работ, услуг.

Сведения о должностном лице, осуществляющем сбор ценовой информации: главный специалист – контрактный управляющий Наталья Геннадиевна Ильина, телефон +7929 1030822.

Проведение настоящей процедуры не влечет за собой возникновение каких-либо обязательств Учреждения.

Приложения:

1. Техническое задание с указанием видов проектных работ на 3-х листах.

Заместитель директора Учреждения

А.М. Смирнов.

Смирнов А.М.  
+7 921 401 4868  
e-mail: [alexandr.m.smirnov@gmail.com](mailto:alexandr.m.smirnov@gmail.com)  
[zakupki.ilina@yandex.ru](mailto:zakupki.ilina@yandex.ru)

## ТЕХНИЧЕСКОЕ ЗАДАНИЕ

на проведение научно-исследовательских работ

«Проведение охранно-спасательных археологических работ – обследование территории с целью выявления археологических объектов культурного наследия, проведения охранно-спасательных археологических работ в виде археологических раскопок с целью подготовки к созданию экспозиции «Древняя история северо-востока Финского залива»

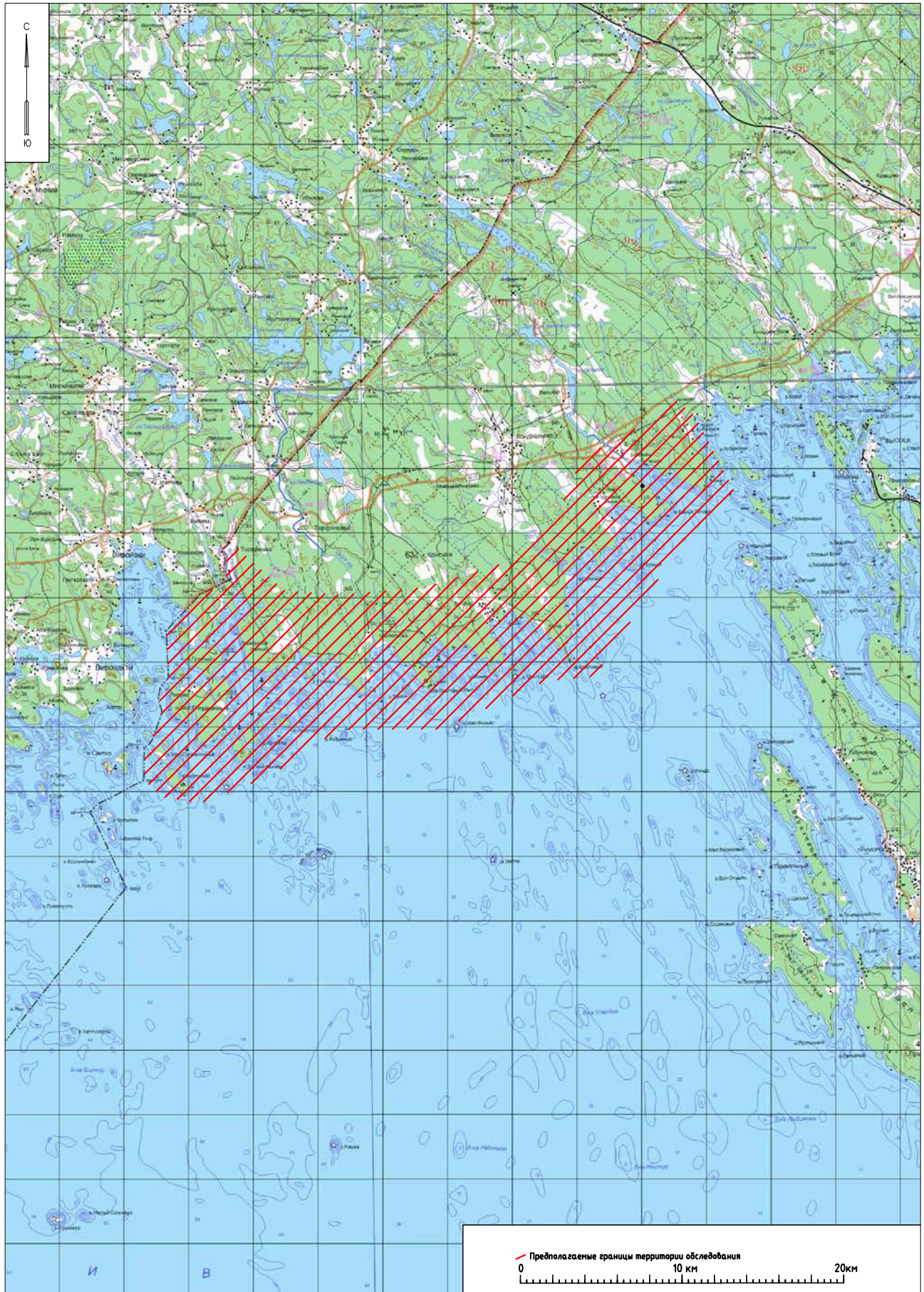
№п\п	Наименование	Состав работ
1	Наименование и адрес объекта	Наименование: «Проведение охранно-спасательных археологических работ – обследование территории с целью выявления археологических объектов культурного наследия, проведения охранно-спасательных археологических работ в виде археологических раскопок с целью подготовки к созданию экспозиции «Древняя история северо-востока Финского залива». Территория Селезневского сельского поселения МО «Выборгский район» Ленинградской области, прибрежная часть
2	Заказчик	Государственное бюджетное учреждение культуры Ленинградской области «Выборгский объединенный музей-заповедник»
3	Подрядчик	Определяется по результатам конкурсной процедуры
4	Цель работ	Проведение охранно-спасательных археологических работ – обследование территории с целью выявления археологических объектов культурного наследия, проведения охранно-спасательных археологических работ в виде археологических раскопок с целью подготовки к созданию экспозиции «Древняя история северо-востока Финского залива»
5	Виды работ	<ol style="list-style-type: none"><li>1. Научно-исследовательские охранно-спасательные археологические работы (разведки). Археологическая разведка в прибрежной части Финского залива (в пределах Селезневского сельского поселения), выявление памятников археологии, составление полной научно-технической документации для постановки памятников на учет Комитета по культуре Ленинградской области, проведение раскопок выявленной в 2020 г. поселения Заболотное 1. Поселение было выявлено летом 2020 года Ленинградской областной экспедицией ИИМК РАН. В настоящее время оно является единственным известным памятником каменного века, приуроченным в древней береговой линии Финского залива от Российско-Финляндской границы до г. Выборга. Координаты памятника N=506333, E=1263221 (МСК 47, зона 1).</li><li>2. Подготовка полного технического отчета о проведенных работах.</li><li>3. Подготовка и передача археологической коллекции в фонды Заказчика.</li></ol>

		<p>4. Подготовка графических иллюстративных материалов, текстового сопровождения графических материалов для создания экспозиции «Древняя история северо-востока Финского залива» (далее – Материалы экспозиции)</p> <p>Материалы экспозиции должны включать:</p> <ul style="list-style-type: none"> <li>- историческую справку по ранее проведенным археологическим работам на территории прибрежной части Селезневского сельского поселения;</li> <li>- карта-иллюстрация с нанесенными известными и выявленными в ходе работ памятниками археологии с хронологическим делением;</li> <li>- фотографии современного вида мест расположения памятников археологии (не менее 2 фотографий в разрешении 300 dpi на каждый памятник);</li> <li>- текстовое описание всех выявленных в ходе научно-исследовательских работ памятников в формате пояснительной записки к экспозиции;</li> <li>- аннотации к передаваемым в фонды Заказчика археологическим артефактам, собранным в ходе проведения работ.</li> </ul> <p>5. Подготовка текста статьи для публикации</p>
7	Нормативная база	<ul style="list-style-type: none"> <li>– Закон «Об объектах культурного наследия (памятниках истории и культуры) народов РФ» №73-ФЗ от 25.06.2002 (с последующими изменениями и дополнениями);</li> <li>– Градостроительный кодекс РФ от 29.12.2004 №190-ФЗ (с последующими изменениями и дополнениями);</li> <li>– Земельный кодекс РФ от 25.10.2001 №136 ФЗ (с последующими изменениями и дополнениями);</li> <li>– Постановление Правительства РФ от 20 февраля 2014 г. № 127 «Об утверждении Правил выдачи, приостановления и прекращения действия разрешений (открытых листов) на проведение работ по выявлению и изучению объектов археологического наследия»;</li> <li>– Положение о Государственной историко-культурной экспертизе, утвержденное Постановлением Правительства РФ от 15.07.09 №569;</li> <li>– Положение о порядке проведения археологических полевых работ (археологических раскопок и разведок) и составления научной отчетной документации, утвержденное постановлением Бюро Отделения историко-филологических наук Российской академии наук от 20.06.2018 г. № 32;</li> <li>– Методика определения границ территорий объектов археологического наследия (рекомендована письмом Минкультуры России от 27.01.2012 № 12-01-39/05-АБ);</li> <li>– СРП-2007.7. Свод реставрационных правил. Рекомендации по проведению работ, направленных на сохранение объектов культурного наследия (памятников истории и культуры) народов Российской Федерации. Общие положения. Методические рекомендации определения стоимости работ по сохранению объектов культурного наследия на территории Российской Федерации (рассмотрены и рекомендованы к применению Протоколом Минкультуры РФ от 23.06.2008 N 9)</li> </ul>
6	Исходные данные для выполнения	<p>1. Схема расположения территории проведения научно-исследовательских работ (приложение 1).</p>

	работ	2. Схема местоположения выявленного ОКН Заболотное-1 (приложение 2).
7	Стадийность проведения работ	1 этап – получение Открытого листа 2 этап - научно-исследовательские охранно-спасательные археологические работы (разведки) 3 этап - подготовка полного технического отчета о проведенных работах 4 этап - подготовка и передача археологической коллекции в фонды Заказчика/ подготовка материалов экспозиции 5 этап - Подготовка текста статьи для публикации
8	Сроки проведения работ	Общий срок проведения работ – 5 месяцев с момента подписания контракта. 1 этап – 1 месяц 2 этап – 1,5 месяца 3 этап – 1 месяц 4 этап – 1 месяц 5 этап – 0,5 месяцев
10	Исходно-разрешительная документация, необходимые документы	В течении месяца с момента подписания контракта Подрядчик обязан получить разрешение (Открытый лист) на право проведения археологических работ; До начала работ Подрядчик обязан уведомить орган охраны памятников о начале проведения работ.
11	Состав и содержание отчетной документации и материалов	Результаты 2 этапа оформляются в виде отчетной документации о выполнении научно - исследовательских работ (полный технический отчет), состоящей из текстовой и графической частей, приложений. Передаются Заказчика в печатном виде (в 2-х экз.) и в электронном виде на диске в редактируемом формате. Коллекция археологических материалов передается по описи, составленной по нормативам Материалы экспозиции и тексты печатных материалов предварительно согласовываются в печатном и электронном виде и передаются Заказчику на диске в редактируемом формате.
12	Порядок оплаты	Авансирование в размере 50% от стоимости контракта - после выполнения первого этапа. Окончательный расчет в размере 50% от стоимости контракта производится после подписания акта сдачи-приемки выполненных работ.



Приложение 1  
Территория проведения научно-исследовательских работ





Приложение 2  
Схема местоположения выявленного ОКН Заболотное-1

